
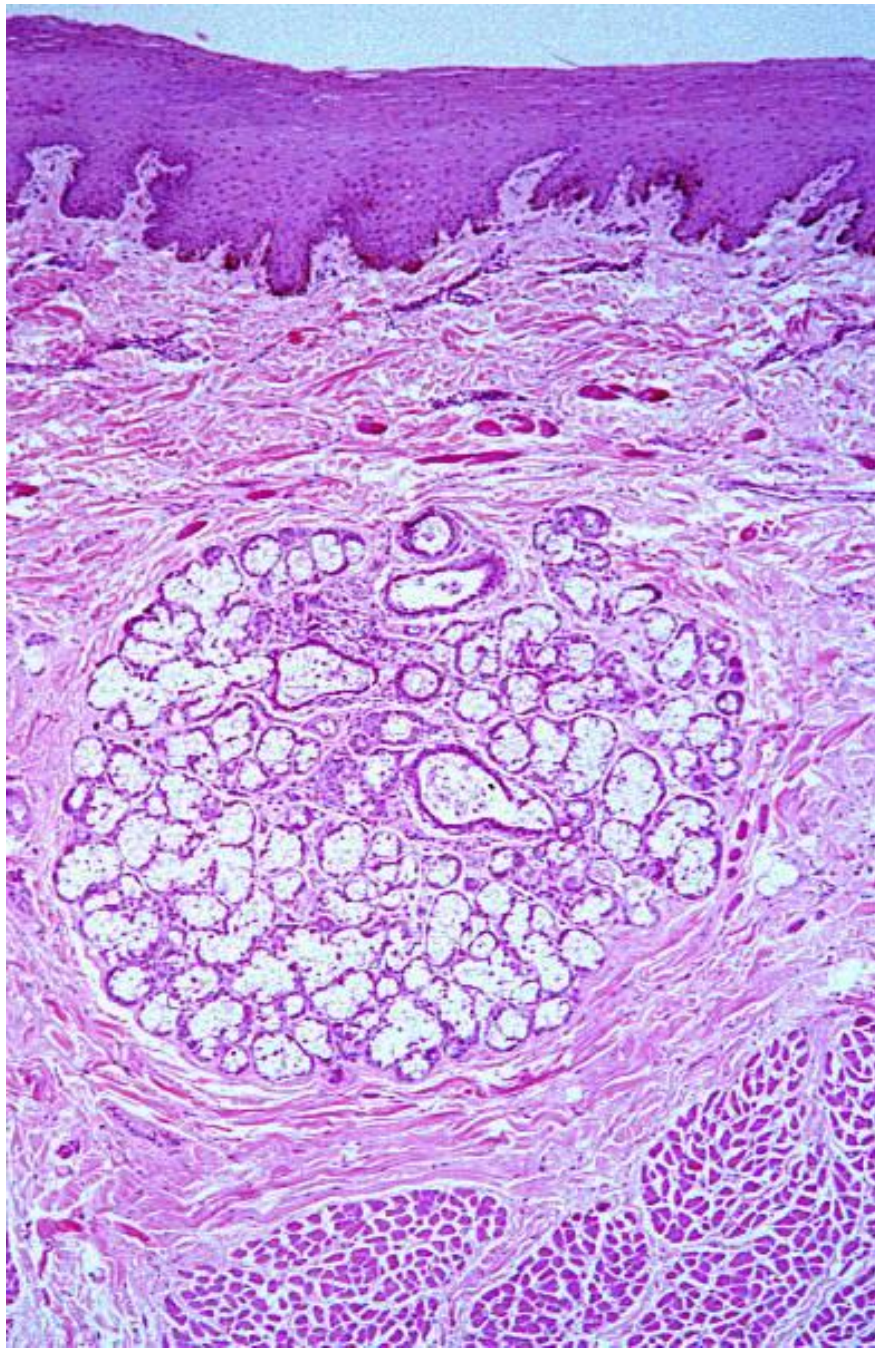





Oral Mukozanın Beyaz Lezyonları

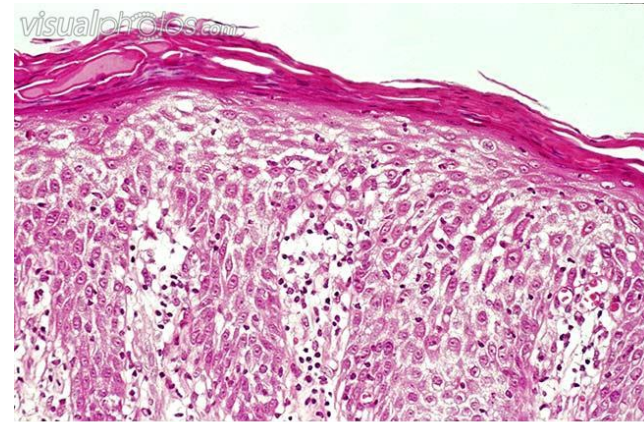
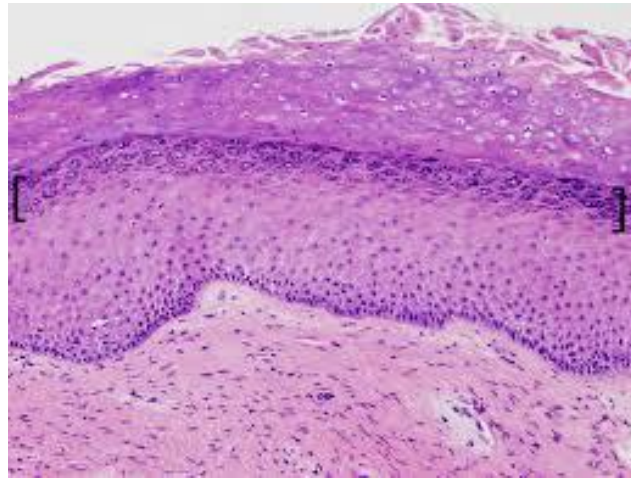
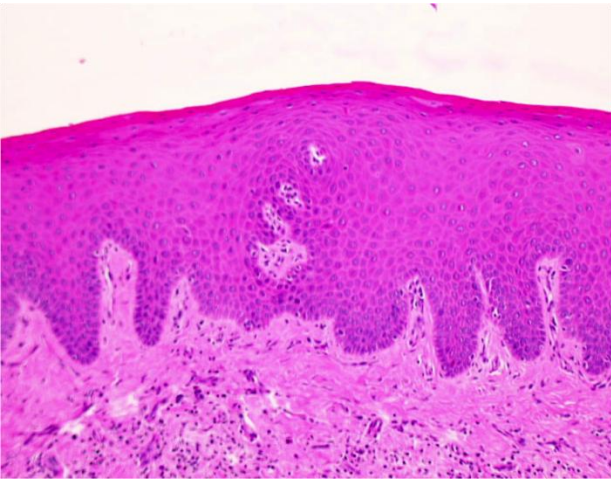
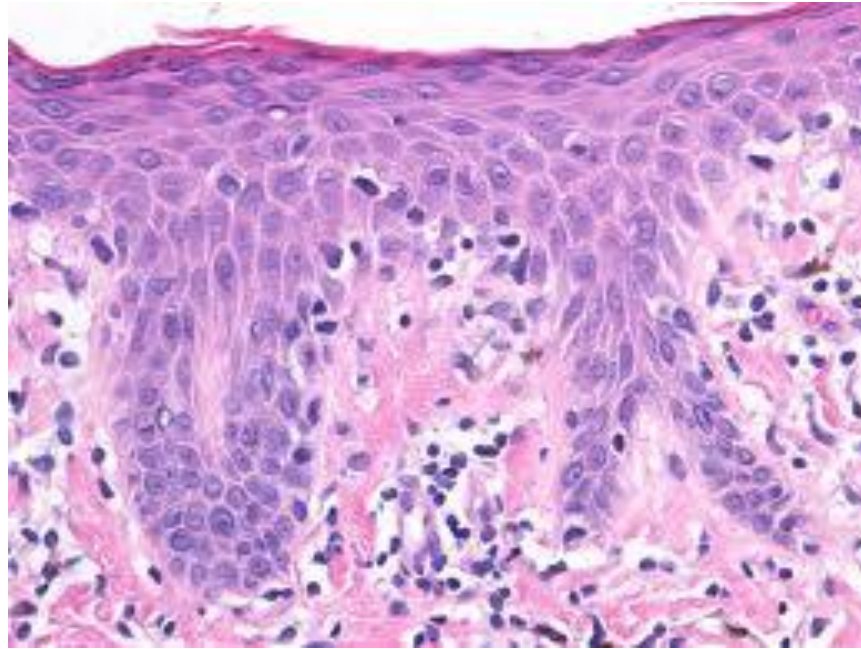
- 
- Oral mukozanın epiteli nedir? Özellikleri nelerdir?
 - Mukozada izlediğimiz beyaz lezyon nasıl oluşur?
 - Beyaz görünümlü bu lezyonlar neler olabilir?

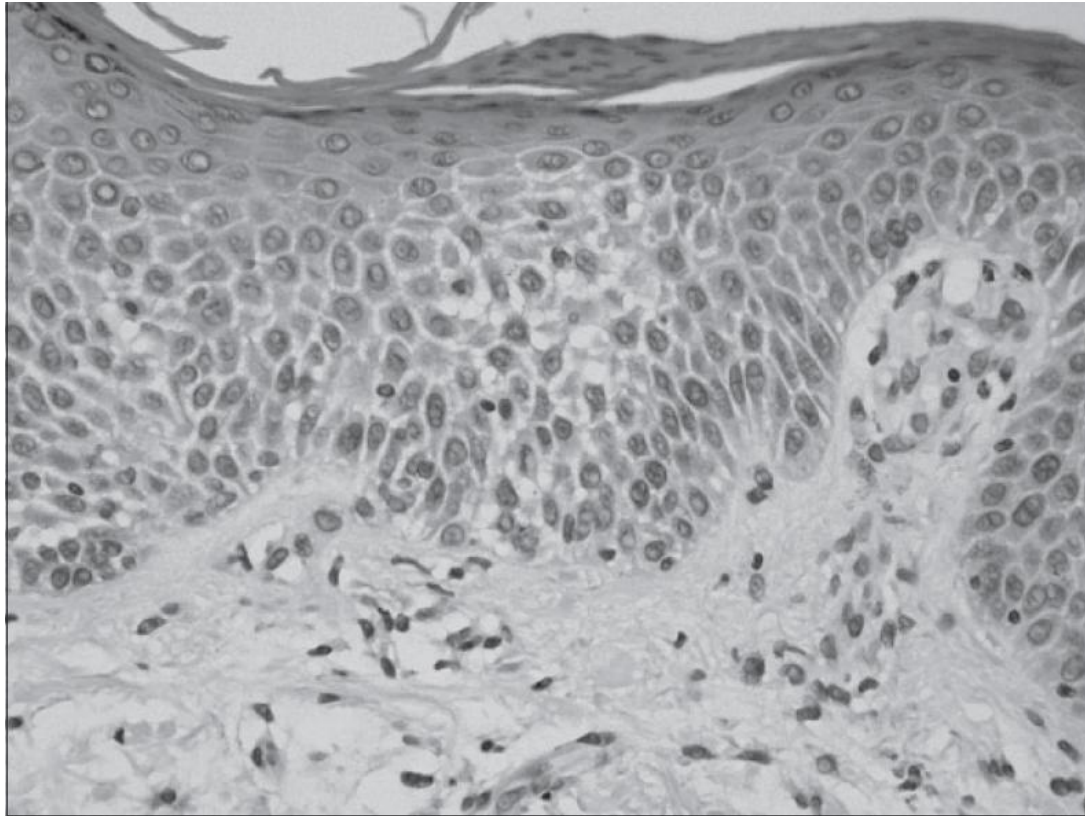


- 
- Lezyonun; ne zamandır, nasıl olduğu,...?
 - Oral alışkanlıkları
 - İlaç kullanımları
 - Daha öncesine ait benzer yakınmaları
 - Beraberindeki yakınmaları
 - Aile öyküsü

Mukozada izlediğimiz beyaz lezyon nasıl oluşur?

- Epitel st. korneum'unun kalınlaşması (hiperkeratozis)
- Epitel hiperplazisi (akantoz)
- Epitel hücreleri arasında ödem (spongioz)
- Subepitelyal dokuda vasküler yapılardan fakir fibröz doku artımı





Hereditär beyaz lezyonlar

- “Leukoedema”
- “White sponge nevus” (oto +)
- Hereditär benign intraepitelyal diskkeratozis (oto +)
- Folliküler keratozis (oto +)*

Table 4.3. Leukoedema: Intracellular edema without spongiosis

Pachyonychia congenita (mucosa)
Oral white sponge nevus
Leukoedema of the oral mucosa
Oral focal epithelial hyperplasia
Oral hairy leukoplakia

Reaktif beyaz lezyonlar

- **Fokal hiperkeratozis**
- **Nikotin-tütün stomatiti**
- **Aktinik (solar) cheilitis**





“Leukoplakia”

- Yama veya plak tarzı (≥ 5 mm) **beyaz** lezyonlar
- Bukkal-gingival sulkus, ağız tabanı, retromolar trigon, dil laterali
- Orta yaş ve üzeri, erkeklerde daha sık
- **HPV** , sigara, alkol kullanımı, irritasyon
- İrreversible (çoğu lezyon)

“Leukoplakia”

- Leukoplakia genel bir klinik isimlendirmedir.
- Spesifik bir patolojik antite değildir.
- Diğer nedeni belli beyaz lezyonlu hastalıklar ekarte edilmiş olmalıdır.
- Klinik olarak prekanseröz kabul edilip biyopsi yapılmalıdır.



■ **Leukoplakia'de izlenebilecek histopatoloji;**

Hiperkeratoz ve akantoz

veya

Hafif-orta-şiddetli derecede epitel displazisi

veya

Skvamöz karsinoma in situ

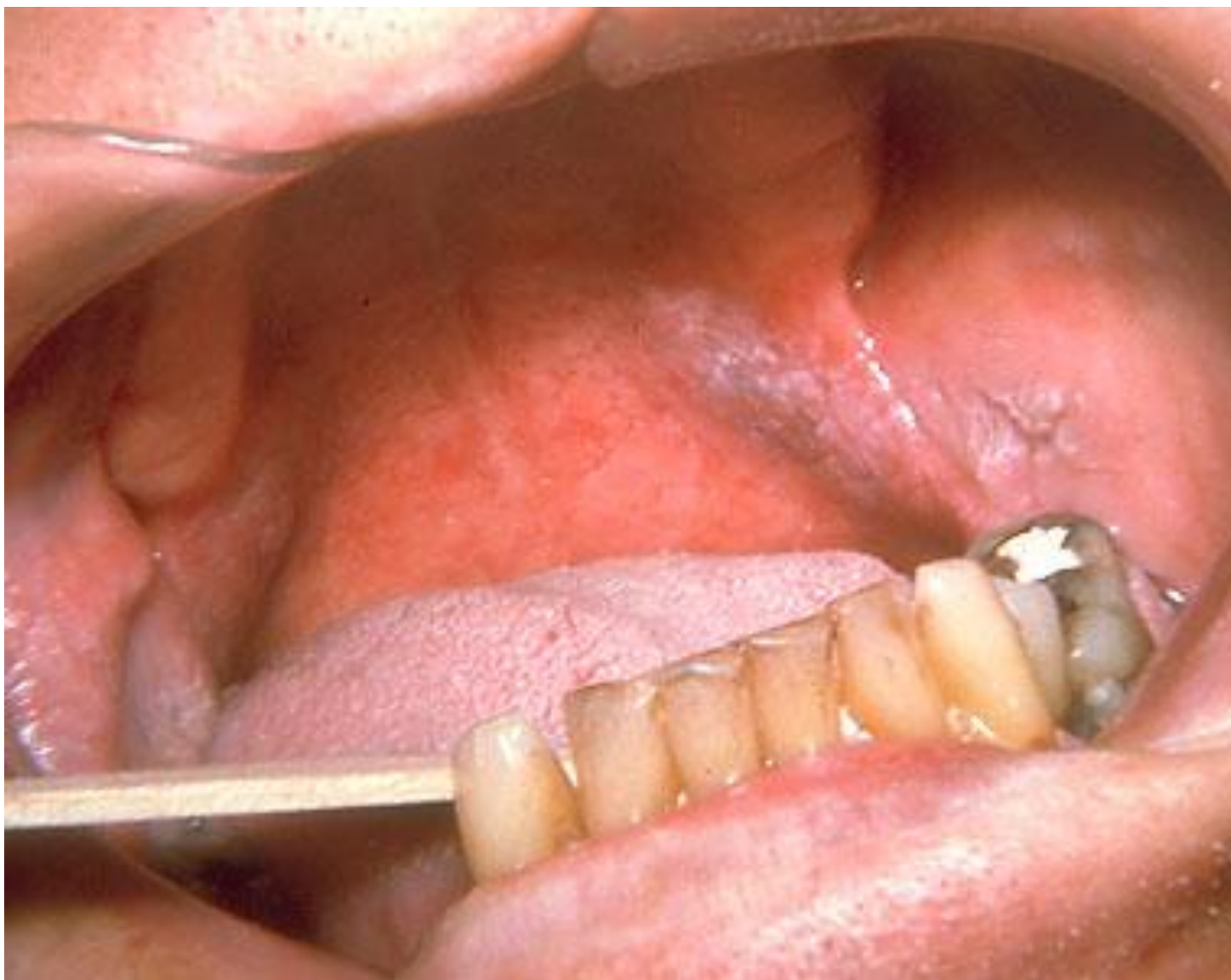
veya

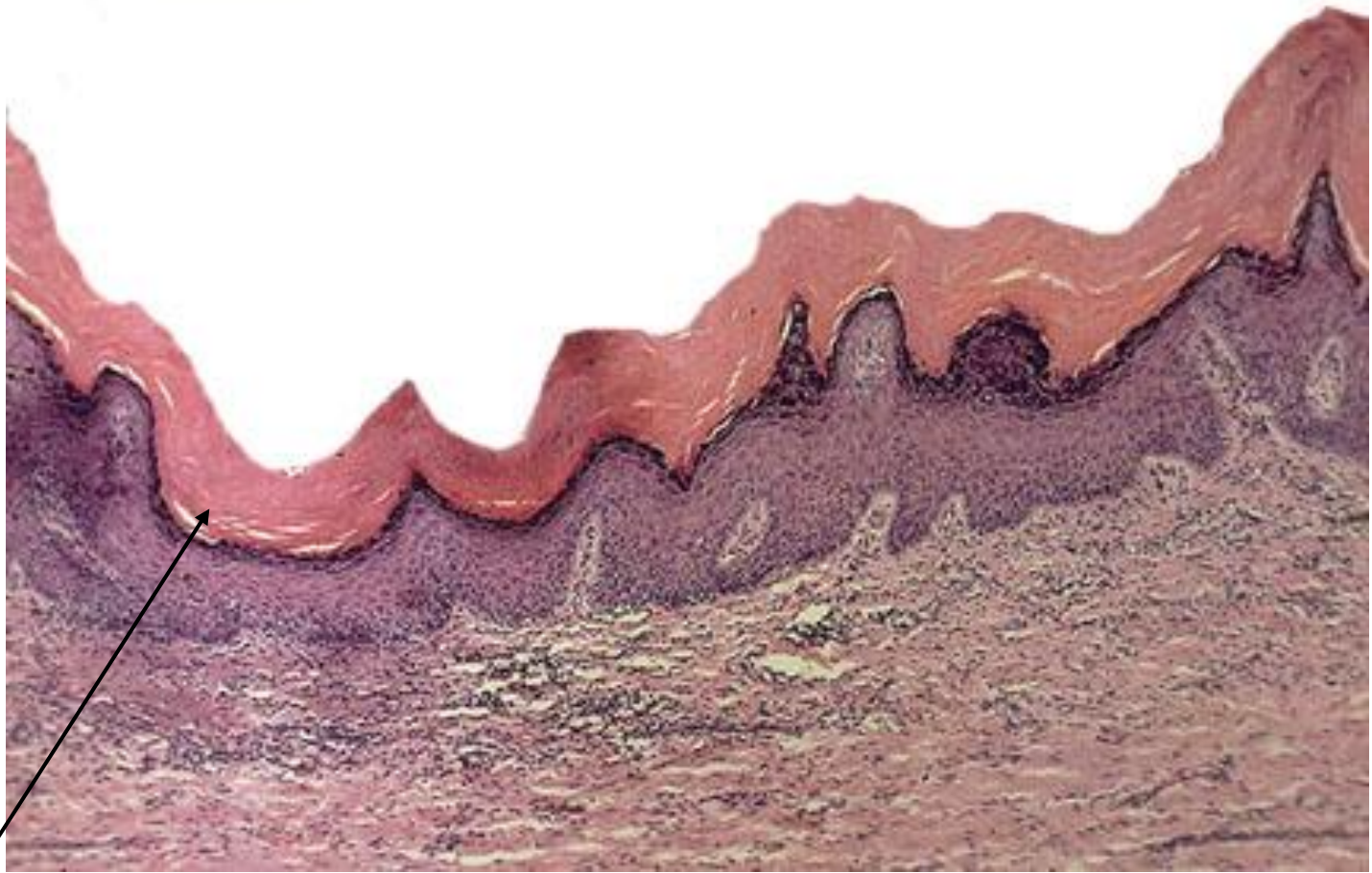
Mikroinvaziv skuamöz hücreli karsinom

lökoplaki



lökoplaki





hiperkeratoz

Erythroplakia

Hiperemik, fragil, kadifemsi kırmızı plak lezyonlardır
(yer yer beyaz alanlar içerebilir)

Leukoplakia ile aynı etiolojiye sahiptir

Biraz daha ileri yaşta ve aynı lokalizasyonlarda görülür

Daha önemlidir; genellikle (>%90) epitelde displazi saptanır (yani premalign bir lezyondur)





Epitelde skuamöz hücreli karsinom gelişme riski

- Leukoplakia; % 3-25
- Erythroplakia; > %50

Hairy leukoplakia

- İmmünsuprese hastaların oral mukozasında izlenen lezyonlar (özellikle AIDS)
- Bilateral dil kenarlarında yüzeyi tüylü-kadifemsi beyaz plaklar
- Etioloji; EBV
- Hiperkeratoz, belirgin parakeratoz, akantoz, “balon” hücreleri



Çoğrafik dil (benign migratuar glossit)

- Sıktır (% 1-2)
- Erişkinlerde>, idiopatik (stres ilişkili?)
- Dil dorsumunda filiform papilla kaybı
- Eritematöz alanlar, derin fissürler / normal alanlar (beyaz görünür)
- Nadiren oral mukozanın diğer alanlarında da olur
- Nadiren ağrılı

Geographic tongue



Hairy dil



- Sıklıkla erişkinlerde
- Dil dorsumunda milimetrik beyaz-kahverenkli tüylü görünüm
- Hiperplastik filiform papillalar, kromojenik flora artışı
- Sigara, antiseptik ağız gargaraları, ab kullanımı, beslenme ,...

Lichen Planus

- Kronik-subakut mukokutanöz inflamatuvar hastalıktır.
- Etiyoloji: hücre aracılı immün reaksiyonun tetiklenmesi?




CİLT LEZYONLARI

***kaşıntılı
pembe-mor
papüller-
plaklar
*simetrik
*1-2 yılda
spontan
hiperpigmente
leke bırakarak
iyileşme**



Retiküler/dantel gibi beyaz alanlar

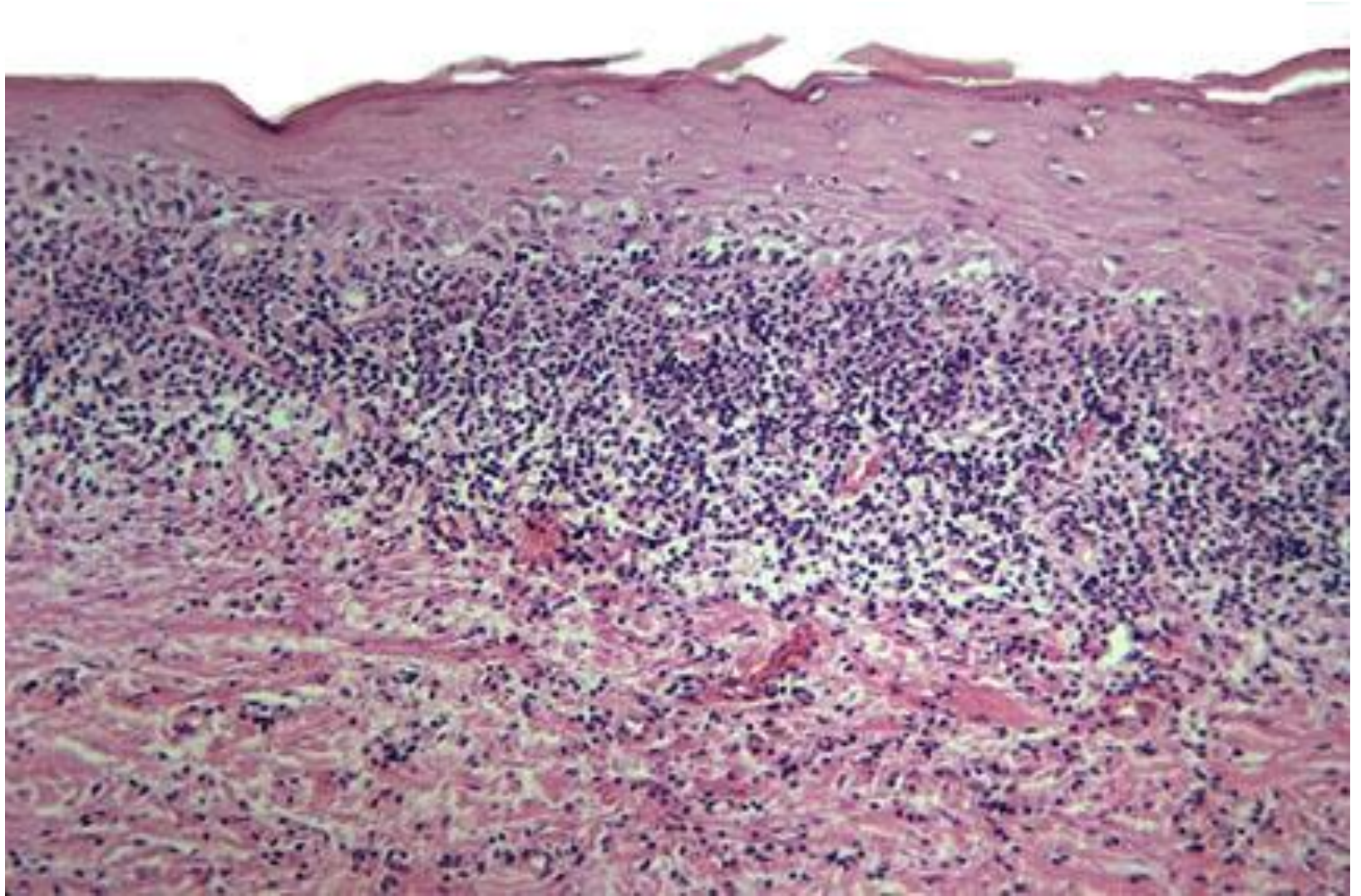


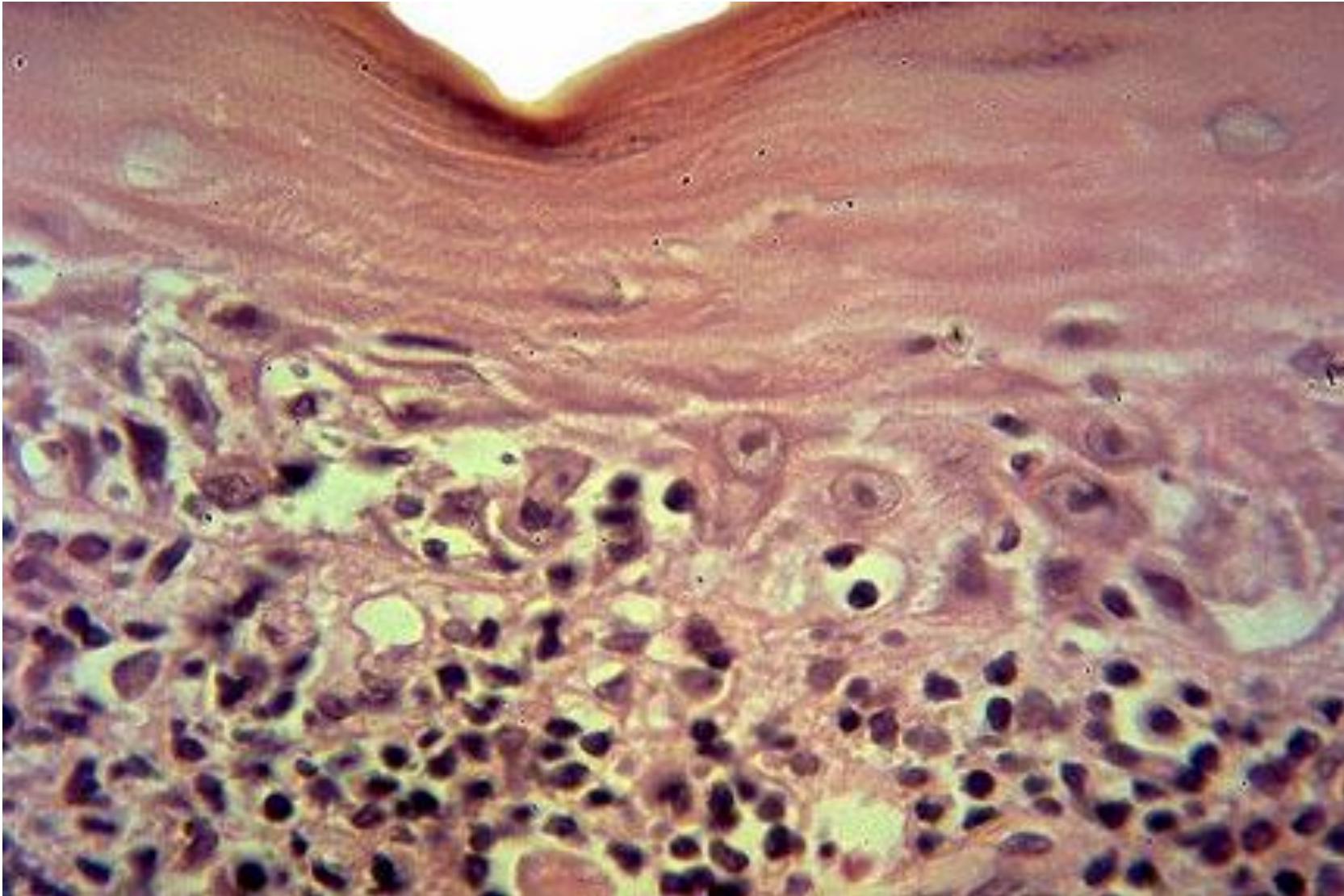
- 
- Oral mukoza lezyonlarının % 50'si cilt lezyonları ile birlikte.
 - Cilt lezyonlarından farklı olarak skar bırakmaz.
 - Retiküler/dantel gibi, plak, atrofik, eroziv, büllöz varyant

40



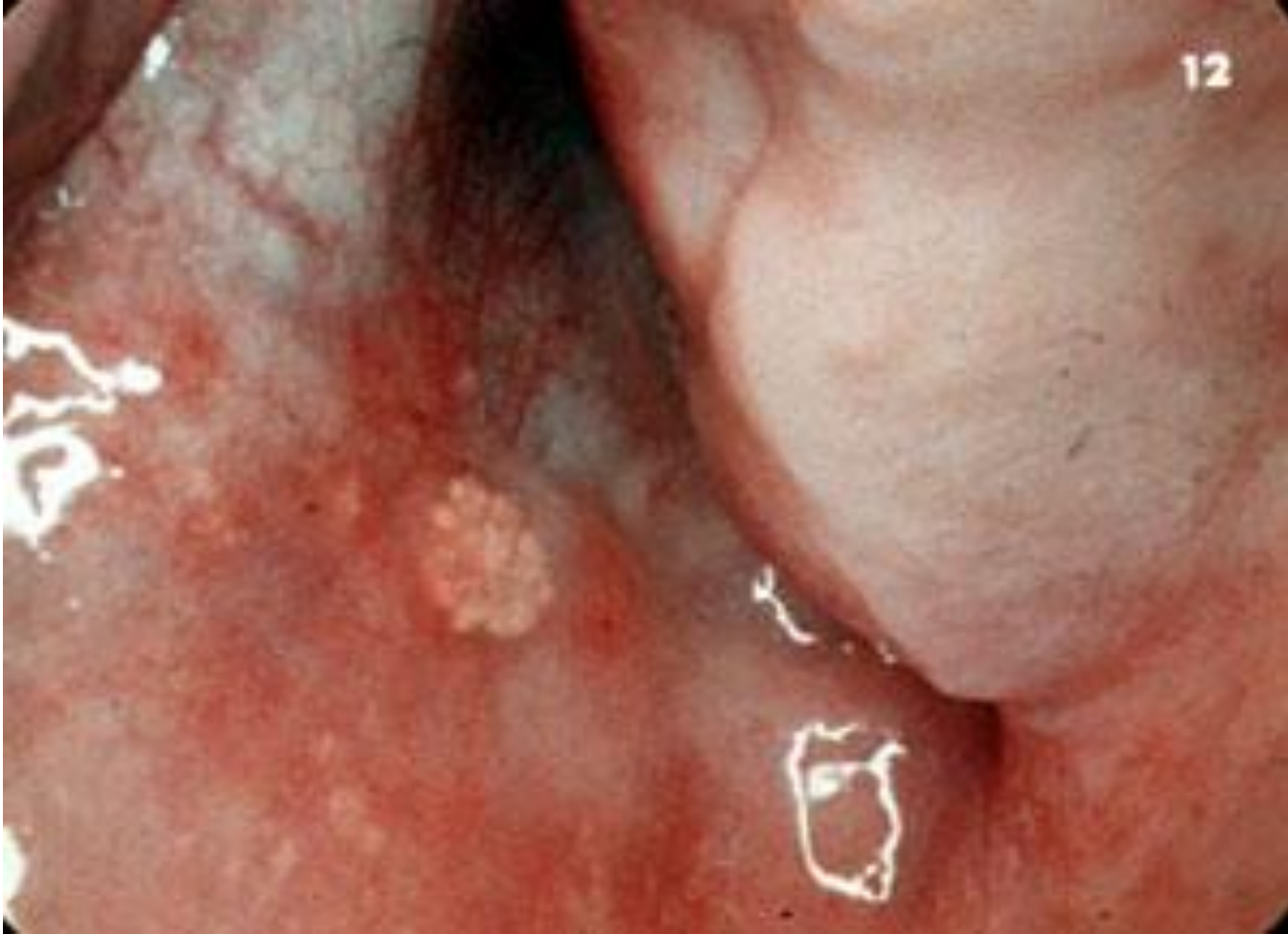






Diğer beyaz lezyonlar

- Kandidiazis
- Büyük aftlar
- Mukozal yanıklar
- Submukozal fibrozis
- Fordyce' granülleri
- Ektopik lenfoid doku
- Parulis (epitel altı pü)
- Displazi ve invaziv skuamöz hücreli karsinom



Fordyce' granülleri

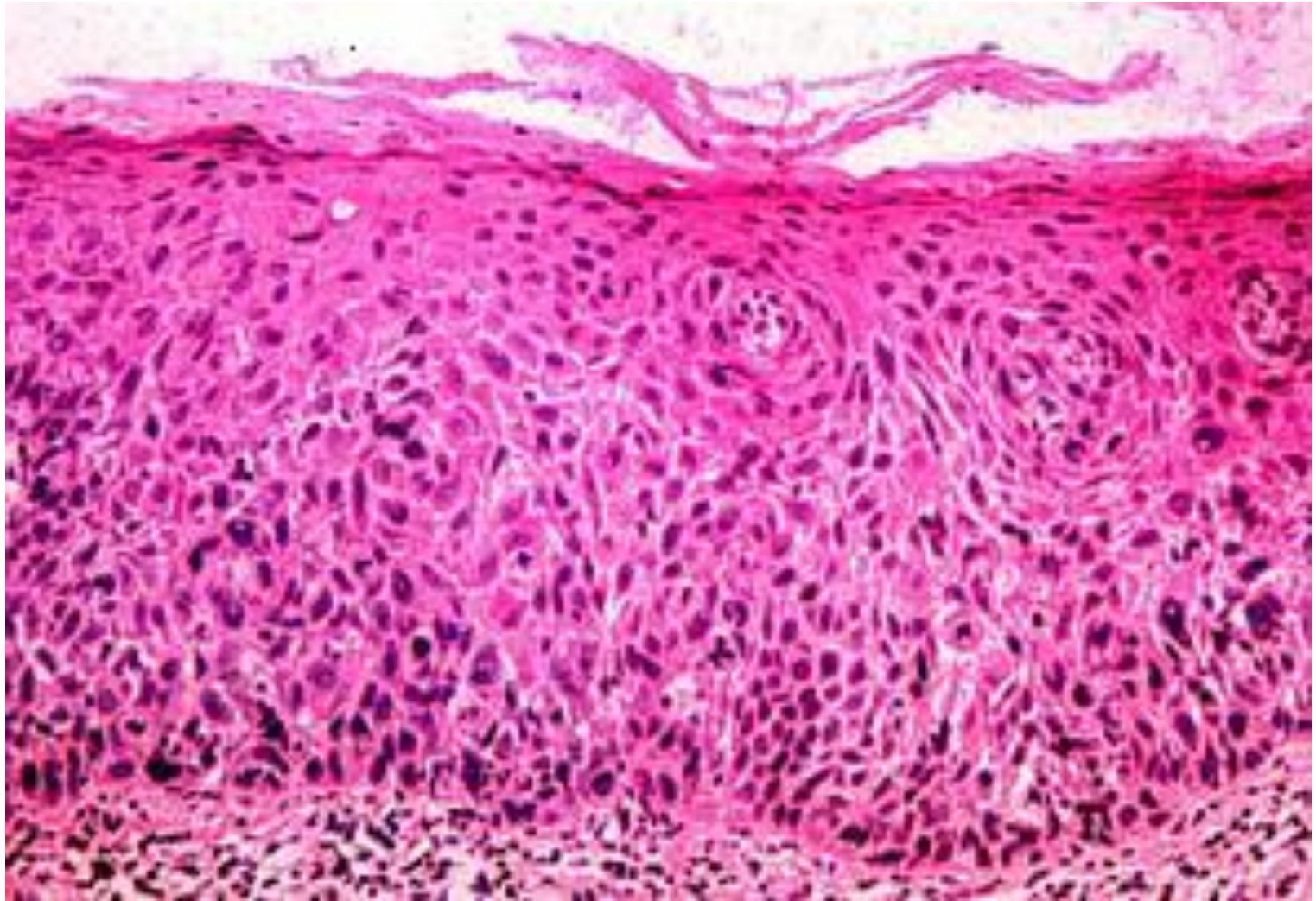
Oral aft



displazi



displazi





Skvamöz hücreli karsinom



- Kandidiazis (Moniliazis)

Normal ağız florasında olan fungal mikroorganizma; *Candida albicans*


DM, İS, Ab kullanımı, kserostomi →




örnek olgu

- 46 yaşında kadın hasta uzun süreden beri olan hafif ağrılı oral ülser yakınmasıyla başvurdu. İlaç kullanmadığını ancak 30 yıldır günde 1 paket sigara içtiğini belirtti. Fizik bakıda ağız tabanında beyaz lezyonu mevcut



- 
- Ayırıcı tanılarımız ne olabilir?
 - Fizik bakıda ne yapalım?
 - Biyopsi yapılırsa neler görülebilir?

- 
- Histopatolojik tarif;
 - Yüzey skuamöz epitelinde tam kat matürasyon kaybı ve artmış mitoz izlenmiştir. Hücreler iri ve hiperkromatik nükleusludur.
 - Tanı:?

Developmental

- Oral epithelial naevus
- Pachyonychia congenita
- Dyskeratosis congenita
- Tylosis
- Hereditary benign intraepithelial dyskeratosis
- Follicular keratosis (Darier's disease)
- Leukoedema

Traumatic

- Mechanical (frictional keratosis)
- Chemical
- Thermal

Infective

- Candidosis
- Syphilitic leukoplakia
- Hairy leukoplakia

Idiopathic

- Leukoplakia
- Psöriazis
- Lichen planus
- Lupus erythematosus

Neoplastic

- Carcinoma in situ*
- Squamous cell carcinoma